

Ekspertarvamus Paldiski maantee servas kasvava suure hõberemmelga haljastuslikust väärtusest ja ettepanekud puu kaitseks

Sissejuhatus

Arvamuse aluseks on 06. juunil 2016. aastal Paldiski maantee teemaal maantee kaguküljel kasvava suure hõberemmelga (*Salix alba* var. *sericea*) paikvaatlus. Varem on puud uurinud 2015. a. Riigimaa 40 kinnistu ja lähiala puittaimestiku haljastusliku hinnangu koostamise käigus dendroloog Kalle Kõllamaa.

Ekspertarvanuse koostas dendroloog Olev Abner.

Metoodika

Puu haljastuslik väärtus antud kohal hinnati vastavalt Tallinna Linnavalitsuse määruses nr. 34 3. maist 2006 “Puittaimestiku ja haljastuse inventeerimise kord” toodud 5-astmelise skaala järgi (LISA 1 “Puude haljastusliku väärtuse hindamise skaala”). Kasutati Riigimaa 40 kinnistu ja lähiala puittaimestiku haljastusliku hinnangu dendrooloogilist plaani (M 1:500) (vt. joonis 1). Mõõdeti puu rinnasdiameeter. Haglöfi elektroonilise kõrgusmõõtjaga hinnati puu kõrgus ja kirjeldati puu omadusi. Puu andmed on toodud tekstiosas. Puittaimede haljastuslik väärtus on dendrooloogilisel plaanil ära toodud vastavate värvidega:

I klass – punase värviga;

II klass – sinise värviga;

III klass – roheline värviga;

IV klass – kollase värviga;

V klass – pruuni värviga.

Puu haljastuslik väärtus

Hõberemmelgas kasvab Paldiski maantee sõidutee servast u 8 m kaugusel. Puul on olnud head kasvutingimused – puu on noores eas kasvanud lagedal ja puul on suur katendita toitumispind.

Puu hinnanguline vanus on umbes 100 aastat.

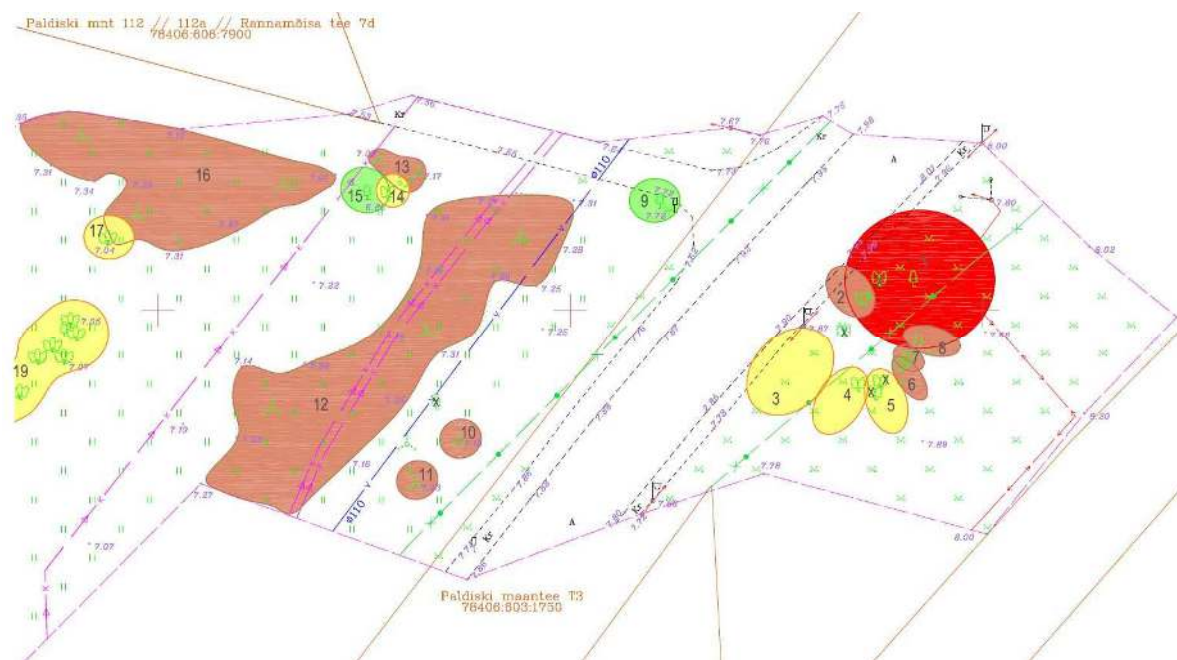
Tegemist on emasisendiga. Puu kõrgus on ca 19 m ja tüve läbimõõt 127 cm. Puu võra suurim läbimõõt on 18 m.

Hõberemmelga tüvi ja võra on terved. Puu võra siseosas on valguse puudusel kuivanud ainult peenikesed oksad. Võra väliskülgedel on ainult üksikuid peenikesed kuivanud oksad (vt. foto 1).

Hõberemmelgast edela ja lääne pool kasvab rühm palsampapleid, mistõttu hõberemmelga võra on kergelt ühekülgne, suunatud itta.

Oma võra suuruse ja tüve jämedusega on puu Väike-Õismäe piirkonnas silmapaistev.

Arvestades eelnevat, tuleb hõberemmelgas hinnata haljastuslikult väga väärtuslikuks (I väärtusklass).



Joonis 1. Puu asukoht koos võra kontuuriga plaanil (väljavõte Riigimaa 40 kinnistu ja lähiala puittaimestiku haljastusliku hinnangu dendrooloogilisest plaanist).



Foto 1. Hõberemmelgas Paldiski maantee servas. Vaade idast. 06.06.2016.

Analüüs ja järeldused

Puu juurekava suurus on tavaliselt korrelatsioonis tema võra suurusega. Liitunud võradega puistus (või pargis, aias või hoovis) on puude juurekavade ulatus enam-vähem sama suur kui puude võrade projektsioon maapinnale. Hõredas seadus või üksikult kasvavate puude juurekava on tavaliselt suurema ulatusega kui puude võrade projektsioon maapinnale.

Kuivõrd suure võraga hõberemmelgas on viimased aastakümned kasvanud vastastikusel mõjus palsampaplitega, siis edela- ja läänepool on puu juurekava ulatus võrdne umbes hõberemmelga võra projektsiooniga. Paldiski maantee pool ulatuvad hõberemmelga juured tõenäoliselt maantee muldeni. Kirde, ida ja kagu pool hõberemmelgat ulatuvad puu juured tõenäoliselt 3–5 m kaugemale võra projektsioonist.

Hõberemmelga juurekava on tavaliselt maapinnalähedane ja juurekavas on suur peenjuurte osakaal. Enamik peenjuuri paikneb hõberemmelgal maapinna ülemises 40 cm tusedusega kihis.

Hõberemmelgas on Eesti oludes keskmise elueaga puuliik, mis tavaliselt elab kuni 200 aastaseks. Linnatingimustes saavutab hõberemmelgas harva vanuseks 150 aastat, sest piiratud kasvuruumi korral toob puu võra vähendamine kaasa tihti lõikehaavade kaudu puu nakkumise tüvemädanike tekitajatega (näiteks vääveltorikuga). Paldiski maantee servas kasvav u 100 aasta vanune puu on vanemas keskeas.

Ettepanekud hõberemmelga säilitamiseks ja kaitseks

Hõberemmelga juurte võimalikult väheseks kahjustamiseks tuleb vältida juurestiku alal kaevetöid ja maapinna täitmist või mulla äravedu.

Väärrika puu paremaks eksponeerimiseks ja kasvutingimuste parandamiseks tuleb eemaldada vahetus läheduses kasvav väheväärtuslike paplite rühm (7 puud).

Kaaluda tasub puu kohaliku või riikliku kaitse alla võtmist.

Kokkuvõte

Paldiski maantee kaguküljel kasvava hõberemmelga tervislik seisund on hea, puu on suurte mõõtmetega ja puu prognoositav eluiga veel umbes 50 aastat, mistõttu puu on haljastuslikult väga väärtuslik, tuleb säilitada ja puu kasvutingimusi ei tohi halvendada.

Tallinnas, 07.06.2016.

Koostaja

Olev Abner,

dendroloog,

56651312, olevab@hot.ee

LISA 1. Puude haljastusliku väärtuse hindamise skaala

- 1) Eriti väärtuslik puu (I väärtusklass) – dekoratiivsete ja/või pikaealiste ning haigustele ja kahjuritele vastupidavate puuliikide eriti suured ja elujõulised eksemplarid. Puud, mis on dendrooloogilised haruldused või mis omavad ajaloolist või kultuuriloolist väärtust. Samuti looduskaitse all olevad puud. Kindlasti säilitada.
- 2) Väärtuslik puu (II väärtusklass) – dekoratiivne, pikaealine ning mehhaanilistest vigastustest, haigustest või kahjuritest kahjustamata (või väikese kahjustusega) puu. Dekoratiivsete, haigus- ning kahjurikindlate ja pikaealiste puuliikide noored elujõulised eksemplarid. Haljastusplaani (istutusskeemi) järgi istutatud puu. Omab olulist maastikulist ja ökoloogilist tähtsust. Säilitada.
- 3) Oluline puu (III väärtusklass) – dekoratiivne või pikaealine ning väheste mehhaanilistest vigastustest, haiguste- või kahjuritetunnustega, kuid veel elujõuline (juurdekasvu omav) puu. Puu, mis on osa ökoloogiliselt efektiivsest haljastusega kohast. Võimalusel säilitada.
- 4) Väheväärtuslik puu (IV väärtusklass) – puu, mis kahjustab või tulevikus hakkab kahjustama liigiliselt või asukohalt ala väärtuslikumat puud. Puu, mis on oma eluea lõpul kas vanuse või kahjustuste tõttu. Puu, mis on allasurutud seisundis. Linnahaljastuse seisukohalt väheväärtuslik puu, mida võib säilitada kui biomassi, kuid mis on soovitatav likvideerida või asendada väärtuslikumate puuliikidega. Võib likvideerida.
- 5) Likvideeritav puu (V väärtusklass) – haige elujõuetu, ohtlik puu, ning millel on antud kohal väike ökoloogiline tähtsus. Puu, mis on kuivanud, tugevasti kahjustunud varju, linnatingimuste, põlemise, mehaaniliste vigastuste jms. tõttu. Puu, mis varjab ja kahjustab I ja II väärtusklassi puid või muud haljastust. Kuulub väljaraiumisele.